



# GETAWAY™ FOLDING TABLE OWNER'S MANUAL

## MANUAL DE USUARIO DE LA MESA PLEGABLE GETAWAY



### Product Registration / Registro del Producto

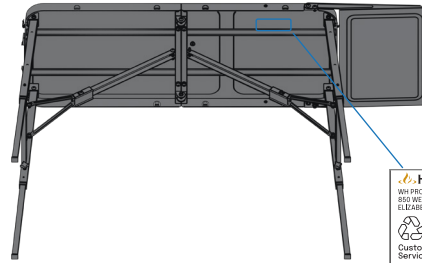


Activate your 5-Year Limited Warranty by registering your HALO Getaway Folding Table at: [www.halo-pg.com/support/](http://www.halo-pg.com/support/)

**NOTICE:** Model Number and Serial Number are located under the table front right side.

Active su garantía limitada de 5 años registrando su mesa plegable HALO Getaway en: [www.halo-pg.com/support/](http://www.halo-pg.com/support/)

**AVISO:** El número de modelo y el número de serie se encuentran debajo del lado delantero derecho de la mesa.



REGISTER MY HALO  
REGISTRAR MI HALO

### CAUTION / PRECAUCIÓN:

**DANGER:** Keep any packaging material away from children and pets—those materials are a potential source of danger, e.g. suffocation. Remove all packaging material. Check the product for transport damage. For assistance, please call 1-833-572-1688.

**PELIGRO:** Mantenga cualquier material de embalaje fuera del alcance de los niños y los animales domésticos, ya que constituyen una fuente potencial de peligro, por ejemplo, de asfixia. Retire todo el material de embalaje. Verifique si el producto ha sufrido daños durante el transporte. Para asistencia, llame al 1-833-572-1688.

#### IMPORTANT SAFEGUARDS

- **Please read all instructions** carefully and retain instructions for future reference.
- Read through each step carefully and follow the proper order.
- Keep all small parts and packaging materials for this product away from babies and children as they potentially pose a serious choking hazard.
- When using the product, basic safety precautions should always be followed to reduce the risk of injury including the following:
  - For domestic use only.
  - This outdoor folding table is intended for private use in places of public access.
  - Be cautious when folding/unfolding the product. Keep hands away from the folding mechanism to prevent fingers and hands from being trapped and pinched.
  - This product must be assembled by an adult.
  - Keep children and pets away while assembling this folding table.
  - **DO NOT** let children climb or play with this folding table.
  - Always use the product on a flat, and stable surface.
  - **DO NOT** use this product, if any parts are missing, damage and worn.
  - To avoid scratching floors, assemble the product on a soft surface such as cardboard or carpet.
  - **DO NOT** overtighten the fasteners.
  - Regularly examine the product for wear and tear. Stop using the product at first sign of damage or parts become detached.
- **DO NOT** hang anything on the product other than HALO utensils..
- **DO NOT** sit, lean or stand on the tabletop.
- **DO NOT** exceed the maximum load capacity of 100 lbs.(45kg).
- This product can be used indoors and outdoors in dry conditions.

#### BEFORE FIRST USE

- Remove all packaging material.
- Check the product for transport damage. For assistance, please call 1-833-572-1688.

#### MEDIDAS DE SEGURIDAD IMPORTANTES

- **Lea atentamente todas las** instrucciones y consérvelas para futura referencia.
- Lea detenidamente cada paso y siga el orden correcto.
- Mantenga todas las piezas pequeñas y materiales de embalaje de este producto fuera del alcance de bebés y niños, ya que pueden suponer un grave peligro de asfixia.
- Al utilizar el producto, deben seguirse siempre las precauciones básicas de seguridad para reducir el riesgo de lesiones, incluidas las siguientes:
  - Sólo para uso doméstico.
  - Esta mesa plegable de exterior está pensada para uso privado en lugares de acceso público.
  - Tenga cuidado al plegar y desplegar el producto. Mantenga las manos alejadas del mecanismo de plegado para evitar que los dedos y las manos queden atrapados y pellizcados.
  - Este producto debe ser ensamblado por un adulto.
  - Mantenga alejados a los niños y los animales domésticos mientras arma esta mesa plegable.
  - **NO** Deje que los niños trepen o jueguen con esta mesa plegable.
  - Utilice siempre el producto sobre una superficie plana y estable.
  - **NO** Utilice este producto si faltan piezas o si están dañadas o desgastadas.
  - Para evitar rayar el suelo, monte el producto sobre una superficie blanda, como un cartón o una alfombra.
  - **NO** Apriete demasiado los sujetadores.
  - Examine periódicamente el producto para detectar posibles desgastes
  - Deje de utilizar el producto a la primera señal de daño o si las piezas se desprenden.
- **NO** cuelgue nada en el producto que no sean utensilios HALO.
- **NO** se siente, apoye o levante sobre el tope de la mesa.
- **NO** exceda la capacidad de carga máxima de 45 kg (100 lb).
- Este producto puede utilizarse en interiores y exteriores en condiciones secas.

#### ANTES DEL PRIMER USO

- Retire todo el material de embalaje.
- Verifique si el producto ha sufrido daños durante el transporte. Si necesita ayuda, llame al 1-833-572-1688.

### Table Care / Cuidado de la Mesa

**Cleaning:** To clean the product, wipe with a soft, slightly damp cloth. Wipe the product dry after cleaning. Never use corrosive detergents, wire brushes, abrasive scourers, metal or sharp utensil to clean the product.

**Storage:** Make sure the product is clean and dry. Store the product in a cool, dry place, away from sunlight and moisture. A shed or in a garage is an ideal place to store the product. **DO NOT** store the product near a heat source or where the temperature can fluctuate dramatically. If storing the product outside, protect it from moisture by elevating it off the ground. Use cinder blocks, wooden pallets, or other materials to create a raised platform. Check the product regularly during storage to ensure it remains in good condition. Early detection of any issues helps prevent further damage. Store the product in a safe place, out of reach of children and pets. Ensure the storage area is clean, dry, and free from hazards.

**Maintenance:** Regularly check all components to ensure fasteners remain securely tightened. Avoid exposing the product to strong vibrations or impact, as this may affect stability and performance.

**Limpieza:** Para limpiar el producto, pase un paño suave ligeramente humedecido. Seque el producto después de limpiarlo. Nunca utilice detergentes corrosivos, cepillos de alambre, estropajos abrasivos, utensilios metálicos o afilados para limpiar el producto..

**Almacenamiento:** Asegúrese de que el producto está limpio y seco. Almacene el producto en un lugar fresco y seco, alejado de la luz solar y la humedad. Un cobertizo o en un garaje es un lugar ideal para almacenar el producto. **NO** almacene el producto cerca de una fuente de calor o donde la temperatura pueda fluctuar drásticamente. Si almacena el producto en el exterior, protéjalo de la humedad elevándolo del suelo. Utilice bloques de hormigón, palés de madera u otros materiales para crear una plataforma elevada. Compruebe regularmente el producto durante su almacenamiento para asegurarse de que se mantiene en buen estado. La detección precoz de cualquier problema ayuda a evitar daños mayores. Guarde el producto en un lugar seguro, fuera del alcance de los niños y los animales domésticos. Asegúrese de que la zona de almacenamiento está limpia, seca y libre de peligros.

**Mantenimiento:** Verifique regularmente todos los componentes para asegurarse de que las fijaciones permanecen bien apretadas. Evite exponer el producto a fuertes vibraciones o impactos, ya que pueden afectar su estabilidad y rendimiento.

## 5-Year Limited Warranty / Garantía limitada de 5 años

This warranty only applies to units purchased from an authorized retailer. Manufacturer warrants to the original consumer-purchaser only that this product shall be free from defects in workmanship and materials after correct assembly and under normal and reasonable home use for the periods indicated below beginning on the date of purchase.

SCOPE OF COVERAGE	PERIOD OF COVERAGE	TYPE OF FAILURE COVERAGE
HALO carries warranty against defects and workmanship on all parts.	5 YEARS	PERFORATION, MANUFACTURING, AND MATERIAL DEFECTS ONLY
Paint excluding fading or discoloration	1 YEAR	

The manufacturer reserves the right to require that defective parts be returned, postage and or freight pre-paid by the consumer for review and examination.

Please retain a copy of your proof of purchase to validate your warranty. You may be requested to send in a copy of your receipt to confirm any warranty requests.

The original consumer-purchaser will be responsible for all shipping charges for parts replaced under the terms of this limited warranty. This limited warranty is applicable in the United States and Canada only, is only available to the original owner of the product and is not transferable. Manufacturer requires proof of your date of purchase. Therefore, you should retain your sales slip or invoice. Registering your product is not a substitute for proof of purchase and the manufacturer is not responsible for or required to retain proof of purchase records. This limited warranty applies to the functionality of the product ONLY and does not cover cosmetic issues such as scratches, dents, corrosion or discoloring by heat, abrasive and chemical cleaners or any tools used in the assembly or installation of the appliance, surface rust, or the discoloration of stainless-steel surfaces. Paint is not warranted and will require touch up. RUST is not considered a manufacturing or materials defect. This limited warranty will not reimburse you for the cost of any inconvenience, food, personal injury, or property damage.

### ITEMS MANUFACTURER WILL NOT PAY FOR

- Shipping cost, standard or expedited, for warranty and replacement parts.
- Service calls to your home.
- Repairs when your product is used for other than normal, single-family household or residential use.
- Damage, failures, or operating difficulties resulting from accident, alteration, careless handling, misuse, abuse, fire, flood, improper installation or maintenance, installation not in accordance with electrical or plumbing codes, or use of products not approved by the manufacturer.
- Any food loss due to product failures or operating difficulties.
- Replacement parts or repair labor costs for units operated outside the United States or Canada.
- Pickup and delivery of your product.
- Repairs to parts or systems resulting from unauthorized modifications made to the product.
- The removal and/or reinstallation of your product.

### DISCLAIMER OF IMPLIED WARRANTIES AND LIMITATIONS OF REMEDIES

Repair or replacement of defective parts is your exclusive remedy under the terms of this limited warranty. In the event of parts availability issues, the manufacturer reserves the right to substitute like or similar parts that are equally functional. Manufacturer will not be responsible for any consequential or incidental damages arising from the breach of either this limited warranty or any applicable implied warranty, or for failure or damage resulting from acts of God, improper care and maintenance, grease fire, accident, alteration, replacement of parts by anyone other than Manufacturer, misuse, transportation, commercial use, abuse, hostile environments (inclement weather, acts of nature, animal tampering), improper installation or installation not in accordance with local codes or printed manufacturer instructions.

Esta garantía sólo se aplica a las unidades adquiridas en un distribuidor autorizado. El fabricante garantiza únicamente al consumidor-comprador original que este producto estará libre de defectos de mano de obra y materiales después de un montaje correcto y bajo un uso doméstico normal y razonable durante los periodos indicados a continuación a partir de la fecha de compra.

ALCANCE DE LA COBERTURA	PERÍODO DE COBERTURA	TIPO DE COBERTURA POR FALLAS
HALO ofrece garantía contra defectos y mano de obra en todas las piezas.	5 AÑOS	SÓLO DEFECTOS DE PERFORACIÓN, FABRICACIÓN Y MATERIALES
Pintura, excluyendo pérdida de color o decoloración	1 AÑO	

El fabricante se reserva el derecho de exigir que las piezas defectuosas sean devueltas, a portes pagados, por el consumidor para su revisión y examinación. Conserve una copia del comprobante de compra para validar su garantía. Es posible que se le pida que envíe una copia de su recibo para confirmar cualquier solicitud de garantía.

El consumidor-comprador original será responsable de todos los gastos de envío de las piezas sustituidas bajo los términos de esta garantía limitada. Esta garantía limitada es aplicable únicamente en Estados Unidos y Canadá, sólo está disponible para el propietario original del producto y no es transferible. El fabricante requiere una prueba de la fecha de compra. Por lo tanto, debe conservar el comprobante de venta o la factura. El registro de su producto no sustituye a la prueba de compra y el fabricante no es responsable ni está obligado a conservar los registros de prueba de compra. Esta garantía limitada se aplica SÓLO a la funcionalidad del producto y no cubre problemas estéticos como arañazos, abolladuras, corrosiones o decoloración por el calor, limpiadores abrasivos y químicos o cualquier herramienta utilizada en el montaje o instalación del aparato, óxido de la superficie, o la decoloración de las superficies de acero inoxidable. La pintura no está incluida en la garantía y requerirá retoques. La OXIDACIÓN no se considera un defecto de fabricación o de los materiales.

Esta garantía limitada no le reembolsará el costo de cualquier inconveniente, comida, lesión personal o daño a la propiedad.

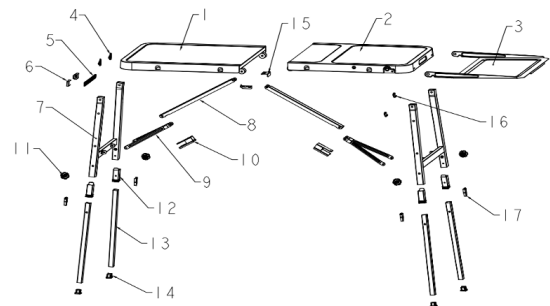
### ARTÍCULOS QUE EL FABRICANTE NO CUBRIRÁ

- Gastos de envío, estándar o prioritario, para la garantía y las piezas de recambio.
- Llamadas de servicio a domicilio.
- Reparaciones cuando su producto se utiliza para un uso distinto al normal, doméstico o residencial.
- Los daños, fallos o dificultades de funcionamiento resultantes de accidentes, alteraciones, manipulación descuidada, mal uso, abuso, incendio, inundación, instalación o mantenimiento inadecuados, instalación no conforme a los códigos eléctricos o de fontanería, o uso de productos no aprobados por el fabricante.
- Cualquier pérdida de alimentos debida a fallos del producto o a dificultades de funcionamiento.
- Los costes de las piezas de recambio o de la mano de obra de reparación de las unidades que se utilizan fuera de los Estados Unidos o Canadá.
- Recogida y entrega de su producto.
- Las reparaciones de piezas o sistemas resultantes de modificaciones no autorizadas realizadas en el producto.
- La retirada y/o reinstalación de su producto.

### RENUNCIA DE GARANTÍAS IMPLÍCITAS Y LIMITACIONES DE RECURSOS

La reparación o el reemplazo de las piezas defectuosas es su único remedio bajo los términos de esta garantía limitada. En caso de que haya problemas de disponibilidad de piezas, el fabricante se reserva el derecho de sustituirlas por otras iguales o similares que sean igualmente funcionales. El fabricante no será responsable de ningún daño consecuente o incidental derivado del incumplimiento de esta garantía limitada o de cualquier garantía implícita aplicable, o por fallos o daños resultantes de actos de Dios, cuidado y mantenimiento inadecuados, incendio por grasa, accidente, alteración, reemplazo de piezas por cualquier persona que no sea el fabricante, mal uso, transporte, uso comercial, abuso, ambientes hostiles (inclemencias del tiempo, actos de la naturaleza, manipulación animal), instalación incorrecta o instalación que no cumpla con los códigos locales o las instrucciones impresas del fabricante.

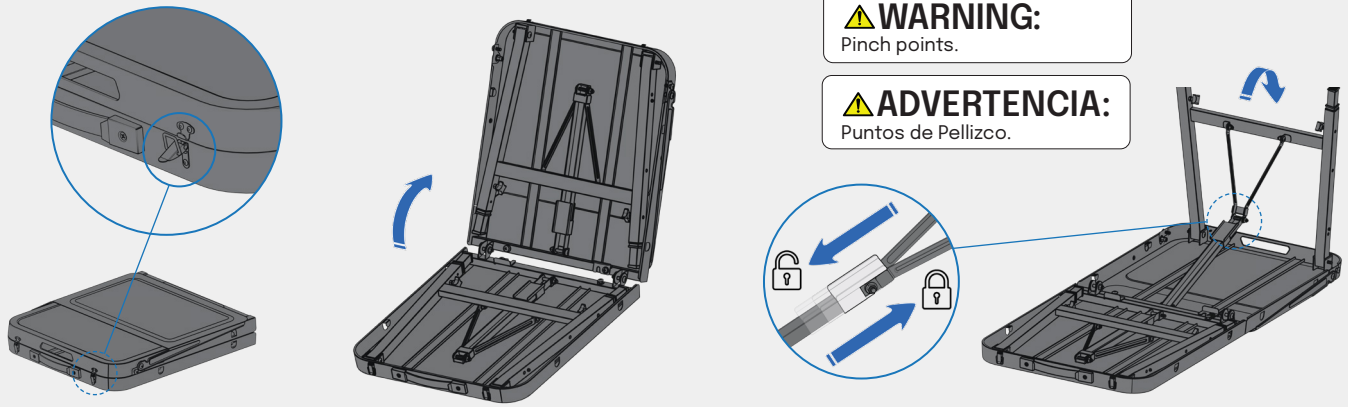
ITEM ARTÍCULO	PART DESCRIPTION DESCRIPCIÓN DE LA PIEZA	QTY CANTIDAD	PART NO. N.º DE PARTE
1	Table Top-Left / Superficie de la mesa - Izquierda	1	HO-1007-01
2	Table Top-Right / Tope de Mesa-Derecha	1	HO-1007-02
3	Side Table / Mesa auxiliar	1	HO-1007-03
4	Latches / Pestillos	2	HO-1007-04
5	Strap Handle / Asa de Correa	1	HO-1007-05
6	Base - Strap Handle / Base - Asa de Correa	2	HO-1007-06
7	Upper Leg Assembly-L & R / Ensamble de pata superior - Izquierda y Derecha	2	HO-1007-07
8	Table-Upper Support Brace / Soporte Superior de la Mesa	2	HO-1007-08
9	Lower Leg Welding Assembly / Conjunto de Soldadura de la Parte Inferior de la Pata	2	HO-1007-09
10	Safety Locking Bracket / Soporte de Bloqueo de Seguridad	2	HO-1007-10
11	Thumb Screws / Tornillos de Mariposa	4	HO-1007-11
12	Upper Leg Insert-Plastic / Parte Superior de la Pata de Plástico	4	HO-1008-12
13	Lower Leg Tube / Tubo Inferior de la Pata	4	HO-1007-13
14	Foot Cap Insert-Plastic / Inserto de Tapa de Plástico	4	HO-1007-14
15	Locking Bracket / Soporte de Bloqueo	2	HO-1007-15
16	"J" Hook Bracket / "Soporte de Gancho en "J"	2	HO-1007-16
17	V-Shaped Spring Clip / Pinza de Resorte en V	4	HO-1007-17



**NOTE:** The parts listed in this section are considered user-serviceable. For all other repairs or internal servicing, please contact an authorized service technician.

**PIEZAS DE REPUESTO:** Aquí va la declaración sobre las piezas que se pueden reparar.

1



**⚠ WARNING:**  
Pinch points.

**⚠ ADVERTENCIA:**  
Puntos de Pellizco.

**⚠ WARNING:** The manufacturer has made every effort to eliminate any sharp edges. However, you should handle all components with care to avoid accidental injury. Some parts may contain sharp edges, especially as noted in these instructions. Wear protective gloves if necessary.

**🔧 Make sure all plastic protection is removed before assembling.**

- Remove the folding table from the packaging.
- Unlatch and open the tabletop, then unfold the legs. Once the legs are fully open, the locking extension brace will extend upward.
- To lock the legs in place, slide the locking brackets until they stop.
- (To fold the legs back down, slide the locking brackets toward the center of the table to disengage.)

**⚠ ADVERTENCIA:** El fabricante ha hecho todo lo posible para eliminar los bordes afilados. Sin embargo, debe manipular todos los componentes con cuidado para evitar lesiones accidentales. Algunas piezas pueden tener bordes afilados, como está especialmente indicado en estas instrucciones. Use guantes de protección si es necesario.

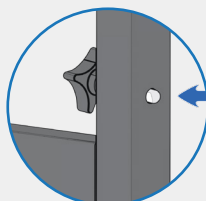
**🔧 Asegúrese de retirar toda la protección plástica antes de ensamblar.**

- Saque la mesa plegable del embalaje.
- Desbloquee y abra el tablero de la mesa y, a continuación, despliegue las patas. Una vez que las patas estén completamente abiertas, la extensión de bloqueo se extenderá hacia arriba.
- Para bloquear las patas en su sitio, deslice los soportes de bloqueo hasta el tope.
- (Para volver a plegar las patas, deslice los soportes de bloqueo hacia el centro de la mesa para desengancharlos)

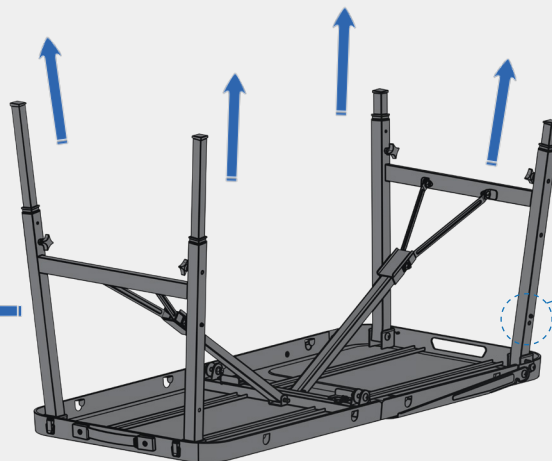
2



Thumb screw/  
Tornillos de mariposa

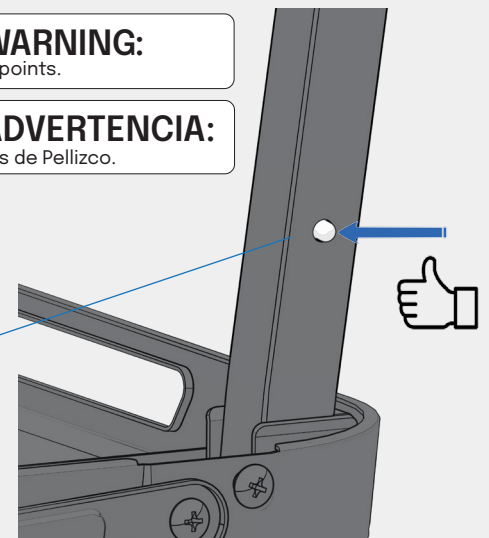


Spring-loaded pin/  
Pasador de resorte



**⚠ WARNING:**  
Pinch points.

**⚠ ADVERTENCIA:**  
Puntos de Pellizco.



**🔧 Loosen thumb screws before adjusting leg height.**

- Adjust the legs to your desired height by pressing the spring-loaded pin and sliding the leg into position.
- Once the pin locks into place, turn the thumb screws clockwise to tighten.

**🔧 Afloje los tornillos de mariposa antes de ajustar la altura de las patas.**

- Ajuste las patas a la altura deseada presionando el pasador con resorte y deslizando la pata hasta su posición.
- Una vez que el pasador encaje en su sitio, gire los tornillos en el sentido de las agujas del reloj para apretarlos.

3



- Lock the safety brackets when table is unfolded.
- Unlock the safety brackets to fold the table for storage.

- Bloquee los soportes de seguridad cuando la mesa esté desplegada.
- Desbloquee los soportes de seguridad para plegar la mesa y guardarla.

4



- Lift and rotate left to extend the side table to use.
- Place griddle on table.

- Levante y gire hacia la izquierda para extender la mesa lateral para su uso.
- Coloque la plancha sobre la mesa.

5

- Fold up the table by following the steps in reverse order.
- Pliegue la mesa siguiendo los pasos en orden inverso.



**HALOGetaway.com**

© 2025 WH Products LLC  
Worthington Enterprises

850 West Park Rd., Elizabethtown, KY 42701

GETAWAY GRIDDLE AND ACCESSORIES  
SOLD SEPARATELY.

MESA GETAWAY Y ACCESORIOS  
SE VENDEN POR SEPARADO.

MODEL HO-1007

1025 451859

**HALO**